

2023

Impressum

Herausgeber: Alvoso Pensionskasse,
Zürcherstrasse 104, 8952 Schlieren
Telefon +41 43 444 64 44
Redaktion: Thomas Schmidiger,
Geschäftsführer
Internet: Der Geschäftsbericht ist in
PDF-Format verfügbar unter
[www.alvoso-pensionskasse.ch/
kennzahlen/jahresrechnungen/](http://www.alvoso-pensionskasse.ch/kennzahlen/jahresrechnungen/)

Aus Gründen der besseren Lesbarkeit wird
auf die gleichzeitige Verwendung der
Sprachformen männlich, weiblich und
divers (m/w/d) verzichtet. Sämtliche
Personenbezeichnungen gelten
gleichermaßen für alle Geschlechter.

Inhalt

Bericht des Stiftungsratspräsidenten	04
Vorwort des Geschäftsführers	06
Kennzahlen per 31. Dezember 2023	08
Alvoso in Zahlen	09
Jahresrechnung per 31. Dezember 2023	11
1 Bilanz	12
2 Betriebsrechnung	13
3 Anhang zur Jahresrechnung	16
Bericht der Revisionsstelle zur Jahresrechnung 2023	47

Bericht des Stiftungsratspräsidenten

Sehr geschätzte Alvos-Anschlüsse

Im Jahr 2023 trat die Corona-Pandemie deutlich in den Hintergrund. Punktuell poppte sie zwar noch auf. Die Comeback-Versuche erstickten jedoch im Keime. Dafür rückten zahlreiche geopolitische Risiken in den Vordergrund, ergänzt durch Zinserhöhungen der Notenbanken im Kampf gegen die Inflation. Der Konflikt in der Ukraine dauert nun bereits zwei Jahre. Zusätzlich hat sich die Situation im Nahen Osten verschärft, insbesondere zwischen Israel und der Hamas. Nach den schmerzlichen Kursverlusten bei Aktien und Anleihen im Jahr 2022 erholten sich die Finanzmärkte im vergangenen Jahr und verzeichneten wieder Kursgewinne. Allerdings verlief der Pfad nicht immer gradlinig. Anlegerinnen und Anleger – so auch unsere Alvos – mussten sich auf die sich stets ändernde Ausgangslage einstellen: Rezessionsorgen, Angst einer Ausweitung der US-Bankenkrise, Immobilienkrise in China, Zusammenbruch der SIGNA-Holding und die geopolitischen Spannungen. Das Positive war, dass sich die US-Wirtschaft überraschend stabil entwickelte und damit für die globale Konjunktur als Stütze wirkte. Den Notenbanken gelang es mittels weiterer Zinserhöhungen, die Inflation in den Griff zu bekommen, ohne nennenswerte Spuren in der Wirtschaft zu hinterlassen.

An dieser Stelle gebührt mein Dank meinen Stiftungsratskollegen und -innen, der Belegschaft auf unserer Geschäftsstelle und unseren vertrauensvollen externen Partnern. Dank Ihnen allen konnte sich die Alvos stabil und sicher positionieren.

Im anstehenden Jahr feiert die Alvos ihr 40-jähriges Bestehen. In Zeiten von unsteten Situationen, regem Kommen und Gehen, sind diese 40 Jahre eine Bestätigung unseres zurückgelegten Weges und ein Bekenntnis für die Zukunft.



Remo Schällibaum
Präsident des Stiftungsrates

Für uns steht weiterhin die nachhaltige, sichere Anlage unserer Aller Pensionskassengelder im Vordergrund.

Sie werden von uns zu gegebenem Zeitpunkt mehr erfahren, wie wir dieses Jubiläum mit Ihnen zelebrieren wollen. Selbstverständlich in gebührender Bescheidenheit. Schliesslich steht für uns weiterhin die nachhaltige, sichere Anlage unser Aller Pensionskassen-Gelder im Vordergrund.

In diesem Sinne danke ich Ihnen allen für Ihr Vertrauen in uns und unsere

A handwritten signature in black ink, consisting of a horizontal line at the top and several sweeping, downward strokes below it.

Ihr Remo Schällibaum
Präsident des Stiftungsrates

Schlieren, im März 2024

Vorwort des Geschäftsführers

Liebe Destinatäre, liebe Anschlüsse

Das Jahr 2023 hatte es wahrlich in sich! Der Untergang der Credit Suisse, die Krönung von König Charles III., das Jahr Zwei im Ukraine Krieg, die schweren Erdbeben in der Türkei und Syrien, der Nahostkonflikt oder die Wahl von Beat Jans in den Bundesrat. Dies sind nur einige von vielen Brennpunkten, welche die Welt und die Schweiz im abgelaufenen Jahr bewegt haben.

In diesem erneut volatilen Umfeld haben sich die im Jahr 2023 erstmals in vier Anlagepools angelegten Vermögenswerte der Alvosio Pensionskasse erfreulich entwickelt. Mit Anlagerenditen zwischen 5.38% und 5.82% konnten alle Anlagestrategien überzeugen und überdurchschnittlichen Mehrwert für die Destinatäre schaffen.

Diese Erfolge bestärken uns auf dem Weg, als Sammelstiftung für unsere Anschlüsse weiterhin auf unsere bewährten Stärken zu setzen: Das Angebot eines auf die Bedürfnisse des Unternehmens abgestimmten Vorsorgeplans, die Auswahl der dazu passenden Anlagestrategie sowie die persönliche und individuelle Betreuung im Einzelfall. Viele KMU unterschiedlicher Branchen schätzen dieses Angebot.

Auch im Jahr 2024 entwickeln wir uns weiter. Durch den im Sommer 2022 durch die SNB gestarteten Leitzinsanstieg bis auf 1.75% haben sich die erwarteten Anlagerenditen wieder auf einem Niveau eingependelt, welches eine Stabilisierung der zukünftigen Altersleistungen erwarten lässt. Es wird spannend sein zu beobachten, wo sich das Gleichgewicht von erzielbaren Anlagerenditen und weiter steigender Lebenserwartung nach der Pensionierung einpendeln wird.



Thomas Schmidiger
Geschäftsführer Alvosio Pensionskasse
Eidg. dipl. Pensionskassenleiter

Wir verfolgen unseren Weg konsequent weiter: Mit flexiblen und den Bedürfnissen individuell angepassten Angeboten optimale Vorsorgelösungen für unsere Kunden anzubieten.

Neben extern beeinflussten Aufgaben, welche es umzusetzen gilt, wie beispielsweise die Umsetzung des neuen Datenschutzgesetzes oder die Anpassungen an die AHV21, verfolgen wir konsequent den Weg weiter, mit flexiblen und den Bedürfnissen individuell angepassten BVG-Angeboten optimale Vorsorgelösungen für unsere Kunden anzubieten. Vielen Dank unseren langjährigen und neu hinzu gekommenen Kunden für das uns entgegengebrachte Vertrauen. Ich freue mich auf den weiterhin konstruktiven Austausch mit Ihnen, um unser Angebot weiterhin in Ihrem Sinn zu optimieren.



Thomas Schmidiger
Geschäftsführer Alvosio Pensionskasse
Eidg. dipl. Pensionskassenleiter

Schlieren, im März 2024

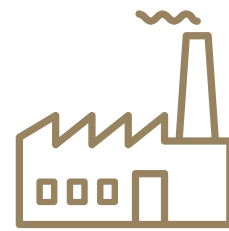
Kennzahlen per 31. Dezember 2023

Vermögen	2023	2022	Veränderung
Bilanzsumme in CHF Mio.	431.6	421.0	2.53%
Vorsorgekapitalien in CHF Mio.	408.2	425.2	-4.01%
Deckungsgrad Art. 44 BVV2	103.2%	95.9%	7.52%
Ertrags-/Aufwandsüberschuss vor Bildung/Auflösung der Wertschriftenreserve/Freie Mittel in CHF Mio.			
	32.2	-63.6	
Bestand	2023	2022	Veränderung
Angeschlossene Firmen	325	347	-6.34%
Aktive Versicherte	2'241	2'271	-1.32%
Altersrenten	320	302	5.96%
Invalidenrenten	40	43	-6.98%
Invaliden Kinderrenten	8	7	14.29%
Ehegattenrenten	36	36	0.00%
Rente aus Scheidung	1	1	0.00%
AHV Überbrückungsrenten	2	2	0.00%
Waisen/Alters Kinderrenten	9	9	0.00%
Total	2'657	2'671	-0.52%
Versicherungstechnische Grundlagen			
Technischer Zinssatz	2.5%	1.5%	
Generationentafeln	GT 2020	GT 2020	
Performance der Anlagepools			
Anlagepool Rentner	5.38%	n/a	
Anlagepool Stetig	5.39%	n/a	
Anlagepool Ausgewogen	5.82%	n/a	
Anlagepool Ertrag	5.54%	n/a	
Umwandlungssätze in Prozent			
2023	5.70%	5.70%	
2024	5.60%	5.60%	
2025	5.50%	5.50%	

Alvoso in Zahlen



2241
Versicherte



325
Anschlüsse



Deckungsgrad
Individuell pro
Anschluss



Verzinsung
0 bis 10%



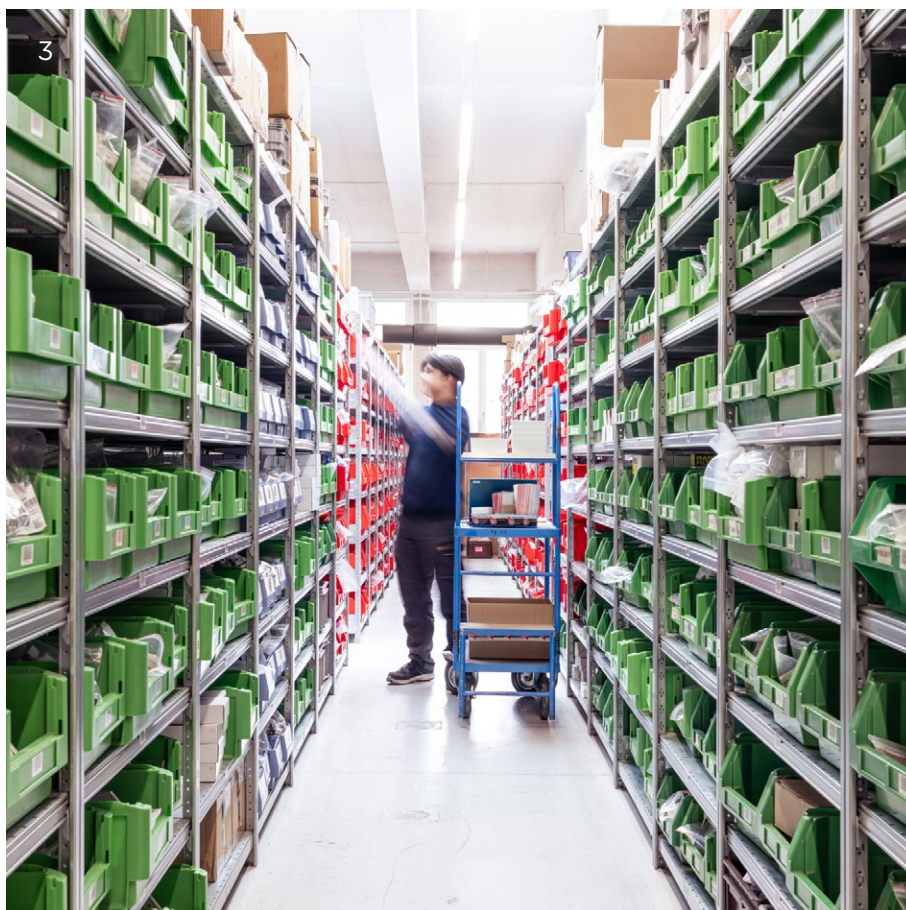
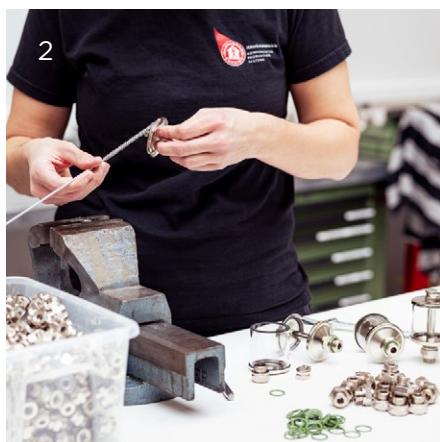
320
Altersrenten



Vorsorgekapital
408 Mio.

Kundenportrait Ernst Hausammann & Co. AG

Das 1942 gegründete, inhabergeführte Traditionsunternehmen gehört zu den Top 5 Partnern der Industrie in der Schweiz. Als erfahrene Anwendungstechniker entwickeln, bauen und installieren wir clevere Systeme für Unternehmen in verschiedenen Branchen.



Soziale Verantwortung ist uns wichtig. Zusammen mit der Alvosso haben wir die Vorsorgesituation für unsere Mitarbeitenden verbessern können. Dadurch profitieren Mitarbeitende mit flexiblen Arbeitszeitmodellen oder tieferen Einkommen gleichermassen.

- 1 Teil der GL und Leitung HR
- 2 Montage Baugruppe
- 3 Lager mit über 15'000 Komponenten
- 4 Entwicklung, Montage Steuerungen

Jahresrechnung per 31. Dezember 2023

1 Bilanz

	Index Anhang	31.12.2023 CHF	31.12.2022 CHF
Aktiven			
Vermögensanlagen		431'144'386	420'855'457
Flüssige Mittel und Geldanlagen	69	8'949'198	4'622'890
Kontokorrente angeschlossene Firmen	610	4'624'585	4'498'567
Debitoren	69	2'059'364	2'427'563
Anlagen beim Arbeitgeber	64/69	2'480'000	3'480'000
Obligationen CHF Inland	64	77'310'158	76'747'760
Obligationen CHF Ausland	64	44'599'756	46'053'619
Obligationen Fremdwährungen	64	18'729'189	4'937'457
Aktien Schweiz	64	53'734'029	63'916'010
Aktien Ausland	64	70'207'758	86'499'728
Alternative Anlagen	64	14'619'144	8'665'895
Immobilien Schweiz	64	100'792'188	95'995'598
Immobilien Ausland	64	24'515'621	22'762'880
Infrastruktur	64	8'523'397	247'491
Aktive Rechnungsabgrenzung	71	481'742	111'640
Total Aktiven		431'626'128	420'967'096
Passiven			
Verbindlichkeiten		7'712'683	8'464'846
Freizügigkeitsleistungen und Renten		7'653'216	8'388'622
Andere Verbindlichkeiten		59'467	76'224
Passive Rechnungsabgrenzung	72	687'100	1'945'362
Arbeitgeber-Beitragsreserve ohne Verwendungsverzicht	610	2'142'511	2'467'412
Arbeitgeber-Beitragsreserve mit Verwendungsverzicht	610	230'734	0
Nicht-technische Rückstellungen	73	0	117'000
Rückstellung Mietzinsgarantie		0	117'000
Vorsorgekapitalien und technische Rückstellungen		408'186'192	425'217'040
Vorsorgekapital Aktive Versicherte	53	274'679'079	276'763'213
Vorsorgekapital Rentner	55	112'228'638	119'240'750
Technische Rückstellungen	56	21'278'476	29'213'076
Wertschwankungsreserven individuell (WSR)	63	13'837'389	2'668'638
Freie Mittel angeschlossene Arbeitgeber (FM)	74	-1'170'480	-19'913'200
Fehlbetrag angeschlossene Arbeitgeber	74	0	0
Über-/Unterdeckung		0	0
Total Passiven		431'626'128	420'967'096

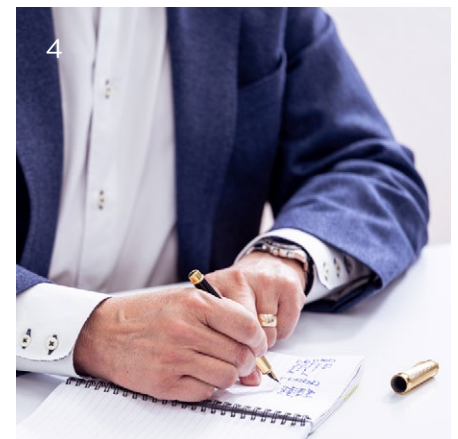
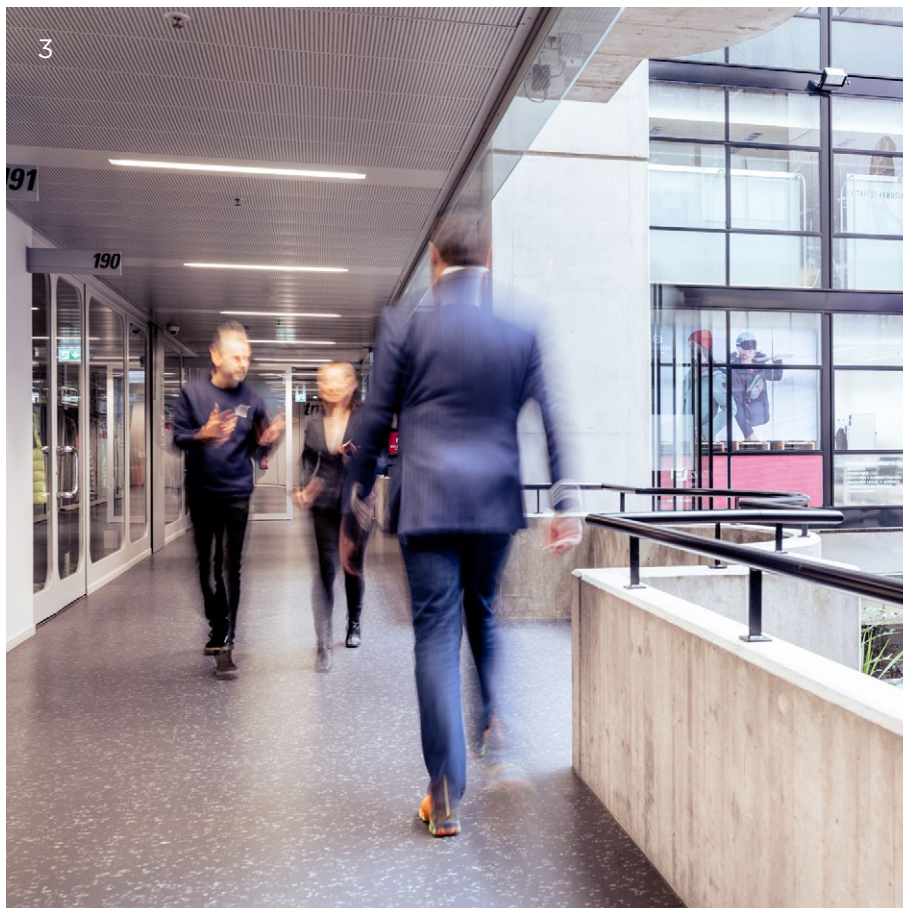
2 Betriebsrechnung

		Index Anhang	2023	2022
			CHF	CHF
Ordentliche und übrige Beiträge und Einlagen			26'336'186	24'883'202
	Beiträge Arbeitnehmer		9'382'994	9'136'632
	Beiträge Arbeitgeber		12'130'510	11'836'286
	Entnahme aus Arbeitgeber-Beitragsreserve zur Beitragsfinanzierung	610	-289'440	-440'196
	Beiträge von Dritten		667'657	583'038
	Einmaleinlagen und Einkaufsummen	53	4'044'569	3'051'775
	Einlagen in die Arbeitgeber-Beitragsreserve	610	229'627	755'000
	Einlagen/Entnahmen in FM angeschlossene AG		59'694	-46'470
	Zuschüsse Sicherheitsfonds		110'574	7'138
Eintrittsleistungen			34'400'809	35'304'304
	Freizügigkeitseinlagen	53	34'177'962	31'647'480
	Einlagen bei Übernahme von Versicherten-Beständen		0	3'313'260
	Übernahme Rentendeckungskapital		0	3'313'260
	Übernahme technische Rückstellungen		0	0
	Einzahlungen WEF-Vorbezüge/Scheidung	53	222'847	343'565
	Verteilung von freien Mitteln		0	0
Zufluss aus Beiträgen und Eintrittsleistungen			60'736'994	60'187'506
Reglementarische Leistungen			-21'997'717	-15'447'266
	Altersrenten		-6'993'374	-6'364'462
	Hinterlassenenrenten		-611'273	-592'647
	Invalidenrenten		-996'093	-1'242'192
	übrige reglementarische Leistungen		-667'657	-583'038
	Kapitalleistungen bei Pensionierung		-12'244'054	-6'431'112
	Kapitalleistungen bei Todesfall		-485'267	-233'816
Ausserreglementarische Leistungen			0	0
	Ausserreglementarische Leistungen		0	0
Austrittsleistungen			-42'778'692	-41'482'111
	Freizügigkeitsleistungen bei Austritt	53	-39'201'676	-39'192'290
	Freizügigkeitsleistungen bei Todesfall		0	0
	Freizügigkeitsleistungen bei vorzeitiger Pensionierung		0	0
	Freizügigkeitsleistungen bei Pensionierung		0	0
	Übertragung von zusätzlichen Mitteln bei kollektivem Austritt	53	-2'509'724	0
	Vorbezüge WEF/Scheidung	53	-1'067'292	-2'289'822
Abfluss für Leistungen und Vorbezüge			-64'776'409	-56'929'377

	Index Anhang	2023 CHF	2022 CHF
Zufluss aus Beiträgen und Eintrittsleistungen (Übertrag)		60'736'994	60'187'506
Abfluss für Leistungen und Vorbezüge (Übertrag)		-64'776'409	-56'929'377
Auflösung/Bildung Vorsorgekap., techn. Rückst. und Beitragsreserven		19'406'987	-8'362'477
Auflösung/Bildung Vorsorgekapital Aktive Versicherte		4'756'612	5'822'592
Auflösung/Bildung Vorsorgekapital Rentner	55	7'013'721	-12'388'312
Auflösung/Bildung technische Rückstellungen		7'412'846	-929'874
Verzinsung des Sparkapitals	53	-2'696'413	-3'267'680
Auflösung/Bildung von Beitragsreserven		108'585	-304'236
Auflösung/Bildung von FM angeschl. Arbeitgeber		-498'379	199'448
Auflösung/Bildung von WSR individuell pro angeschl. Arbeitgeber		2'788'261	2'823'047
Auflösung/Bildung Ausgleichsfonds Vorsorgewerke WSR		521'754	-317'463
Ertrag aus Versicherungsleistungen		1'232'319	1'263'985
Versicherungsleistungen		1'225'155	1'236'044
Mutationsgewinn		7'164	27'941
Versicherungsaufwand		-1'934'050	-2'051'303
Versicherungsprämien		-1'811'861	-1'899'714
Risikoprämien an Rückversicherung		-1'618'336	-1'702'941
Kostenprämien an Rückversicherung		-193'525	-196'773
Beiträge Sicherheitsfonds		-122'189	-151'589
Netto-Ergebnis aus dem Versicherungsteil		14'665'842	-5'891'666
Netto-Ergebnis aus Vermögensanlage		19'462'417	-55'792'012
Ergebnis aus Vermögensanlage	68	21'274'982	-54'330'505
Verwaltungsaufwand der Vermögensanlage	682	-1'812'564	-1'461'507
Auflösung/Bildung Nicht-technische Rückstellungen		0	0
Sonstiger Ertrag		0	25'129
Sonstiger Aufwand		-2'034	0
Verwaltungsaufwand	75	-1'899'597	-1'929'525
Allgemeine Verwaltung		-1'327'407	-1'270'553
Marketing und Werbung		-192'747	-148'201
Makler- und Brokertätigkeit		-211'030	-357'192
Revisionsstelle und Experte für berufliche Vorsorge		-158'157	-135'731
Aufsichtsbehörden		-10'255	-17'849
Ertrags-/Aufwandüberschuss vor Bildung/Auflösung Wertschwankungsreserve/Freie Mittel		32'226'628	-63'588'075
Auflösung/Bildung Wertschwankungsreserve	63	-13'982'287	38'352'401
Auflösung/Bildung Freie Mittel	74	-18'244'341	25'235'674
Auflösung/Bildung Ausgleichsfonds		0	0
Ertragsüberschuss/Aufwandüberschuss		0	0

Kundenportrait HR Unlimited AG

Die Interim Manager der HR Unlimited AG füllen Lücken mit Exzellenz, Passion und Authentizität. Sie werden für ausgewählte, zeitlich definierte Aufgaben engagiert und lösen diese fokussiert, hoch qualifiziert und damit effektiv.



HR Unlimited fokussiert sich seit 22 Jahren auf HR Funktionen und kann zusätzlich aus einem Pool von über 250 Interim Managern auch andere Funktionen besetzen. HR Unlimited ist ein inhabergeführtes Unternehmen mit Sitz im Glattpark.

- 1 Tanja und Andreas Biel
- 2 Tanja Biel, CEO seit 2024
- 3 Dynamisches Interim Management
- 4 Exzellenz, Passion und Verlässlichkeit

3 Anhang

1 Grundlagen und Organisation

11 Rechtsform und Zweck

Die Stiftung Alvosio Pensionskasse bezweckt die berufliche Vorsorge im Rahmen des BVG und seiner Ausführungsbestimmungen für die Arbeitnehmer und Arbeitgeber der ihr angeschlossenen Unternehmungen gegen die wirtschaftlichen Folgen von Alter, Tod und Invalidität. Die Stiftung kann über die gesetzlichen Mindestleistungen hinaus weitergehende Vorsorge betreiben, einschliesslich Unterstützungsleistungen in Notlagen, wie bei Krankheit, Unfall, Invalidität oder Arbeitslosigkeit.

Die Rechte und Pflichten der angeschlossenen Firmen und deren Versicherten sind im Vorsorgereglement sowie den individuellen Anschlussvereinbarungen und Vorsorgeplänen der Unternehmen festgehalten. Die Altersleistungen beruhen auf dem Beitragsprimat, die Risikoleistungen bei Tod und Invalidität mehrheitlich auf dem Leistungsprimat.

12 Registrierung BVG und Sicherheitsfonds (SIFO)

Die Stiftung erfüllt das BVG-Obligatorium und ist im Register (CH-ID: CH02079001589) für die berufliche Vorsorge eingetragen. Sie entrichtet dem Sicherheitsfonds (SIFO) Beiträge.

13 Angabe der Urkunde und Reglemente

Stiftungsurkunde (Änderung)	11. September 2020
Vorsorgereglement	1. Januar 2023
Rückstellungsreglement	31. Dezember 2021
Organisationsreglement	11. Mai 2023
Anlagereglement	1. Januar 2023
Teilliquidationsreglement	31. Dezember 2023

14 Oberstes Organ (Stiftungsrat)

Arbeitgebervertreter	Funktion	Amtsduer
Remo Schällibaum	Präsident (seit 2015)	01.06.2021 - 31.05.2025
Maximilian Walter	Mitglied	01.06.2021 - 31.05.2025
Vincenzo Tortora	Mitglied	01.05.2022 - 31.05.2025
Stella Vondra Schrepfer	Mitglied	01.05.2022 - 31.05.2025
Arbeitnehmervertreter		
Wolfgang Fanger	Mitglied (Vize-Präsident ab 2022)	01.06.2021 - 31.05.2025
Fabian Keller	Mitglied	01.06.2021 - 31.05.2025
Michel Huber	Mitglied	01.06.2021 - 31.05.2025
Martin Hard	Mitglied	01.06.2021 - 31.05.2025

Der Stiftungsrat ist mit Kollektivunterschrift zu zweien zeichnungsberechtigt.

15 Geschäftsführung

Geschäftsführer	Thomas Schmidiger, eidg. dipl. Pensionskassenleiter
Statutarischer Sitz	Alvoso Pensionskasse Gemeindehausweg 1 6330 Cham
Geschäftsstelle	Alvoso Pensionskasse Zürcherstrasse 104 8952 Schlieren
Telefon	+41 43 444 64 44
E-Mail	info@alvoso-pensionskasse.ch
Homepage	www.alvoso-pensionskasse.ch

Der Geschäftsführer ist mit Kollektivunterschrift zu zweien zeichnungsberechtigt.

16 Experten, Revisionsstelle, Aufsichtsbehörde

Experte für die berufliche Vorsorge	c-alm AG, Zürich (Vertragspartner) Dr. Roger Baumann, Pensionsversicherungsexperte SKPE
Revisionsstelle	OBT AG, Zürich Daniel Schweizer, leitender Revisor
Aufsichtsbehörde	Zentralschweizer BVG- und Stiftungsaufsicht (ZBSA), Luzern

2 Aktive Mitglieder und Rentner

21 Angeschlossene Arbeitgeber

	2023	2022
Mitglieder-Firmen per 01.01.	347	338
Zugänge	21	18
Abgänge	-43	-9
Mitglieder-Firmen Sammelstiftung per 31.12.	325	347
	2023	2022
Fusion extern	3	1
Fusion Intern	0	0
Geschäftsaufgaben	16	5
Kündigungen durch Vorsorgewerk	4	3
Kündigungen durch Alvoso: Vorsorgewerk ohne Versicherte	20	0
Kündigung durch Alvoso: Beitragsausstände	0	0
Total Abgänge	43	9

22 Aktive Versicherte

	Männer	Frauen	2023	2022
Anfangbestand per 01.01	1'491	780	2'271	2'213
Rückwirkende Ein-/Austritte	-3	0	-3	0
Übernahmen	0	0	0	0
Eintritte	347	234	581	637
Dienstaustritte	-356	-205	-561	-534
Austritt IV	0	0	0	-1
Pensionierung	-35	-12	-47	-42
Todesfall	0	0	0	-2
Total (Anzahl) per 31.12.	1'444	797	2'241	2'271

23 Rentenbezüger

01.01 - 31.12	Zugänge	Abgänge	31.12.2023	31.12.2022
Altersrenten	31	-13	320	302
Invalidenrenten	13	-16	40	43
Invaliden-Kinderrenten	2	-1	8	7
Ehegattenrenten	0	0	36	36
Rente aus Scheidung	0	0	1	1
AHV-Überbrückungsrenten	0	0	2	2
Waisen /Alters Kinderrenten	5	-5	9	9
Total (Anzahl) per 31.12	51	-35	416	400

3 Art der Umsetzung des Zwecks

31 Erläuterung des Vorsorgeplans

Der Vorsorgeplan enthält die individuellen Bestimmungen der angeschlossenen Firmen, insbesondere betreffend Beiträge und Leistungen. Sämtliche weitere Einzelheiten sind im Vorsorgereglement aufgeführt.

32 Finanzierung, Finanzierungsmethode

Die Sparbeiträge und die Risikobeiträge richten sich nach dem Vorsorgeplan der angeschlossenen Firma. Die paritätische Aufteilung der Arbeitgeber- und Arbeitnehmerbeiträge ist gewährleistet. Der Arbeitgeber übernimmt mindestens die Hälfte der Beiträge.

33 Weitere Informationen zur Vorsorgetätigkeit

Der Stiftungsrat kann nach Massgabe der finanziellen Lage Ermessensleistungen beschliessen. Zurzeit werden diesbezüglich keine Leistungen erbracht.

4 Bewertungs- und Rechnungslegungsgrundsätze

41 Bestätigung über Rechnungslegung nach Swiss GAAP FER 26

Diese Jahresrechnung entspricht den Vorschriften von Swiss GAAP FER 26

42 Buchführungs- und Bewertungsgrundsätze

Die Buchführungs- und Bewertungsgrundsätze entsprechen den Vorschriften von Art. 47, 48 und 48a BVV 2 sowie Swiss GAAP FER 26. Verbucht sind aktuelle bzw. tatsächliche Werte per Bilanzstichtag:

- Währungsumrechnung: Kurse per Bilanzstichtag.
- Flüssige Mittel, Forderungen, Verbindlichkeiten: Nominalwert.
- Wertschriften (inkl. Anlagefonds & -stiftungen, Obligationen): Kurswert.
- Abgrenzungen und Nicht-technische Rückstellungen: Bestmögliche Schätzung der Geschäftsführung.
- Vorsorgekapitalien: Individuell geführte Alterskonten.
- Technische Rückstellungen: Berechnung durch Experten für die berufliche Vorsorge (Details siehe Ziffer 5).
- Sollwert der Wertschwankungsreserve: 18% (siehe Ziffer 63)

43 Änderung von Grundsätzen bei Bewertung, Buchführung und Rechnungslegung

Keine Änderungen gegenüber dem Vorjahr.

5 Versicherungstechnische Risiken/Risikodeckung/Deckungsgrad

51 Art der Risikodeckung, Rückversicherung

Die Pensionskasse hat die reglementarischen Todesfall- und Invaliditätsrisiken bei der PKRück Lebensversicherungsgesellschaft für die betriebliche Vorsorge AG kongruent rückversichert. Die Alvosso Pensionskasse trägt ausser dem Vertrag der PVS OC Oerlikon Balzers AG kein entsprechendes Risiko autonom und stellt die von den Rückversicherern erhobenen Prämien den angeschlossenen Unternehmen in Rechnung. Das Langleberisiko wird durch die Kasse selber getragen.

52 Erläuterungen der Aktiven und Passiven aus Versicherungsverträgen

	2023 CHF	2022 CHF
Stand der Deckungskapitalien per 01.01.	10'212'488	11'134'049
Abgänge/Zuflüsse aus Anschlussverträgen	1'135'090	47'340
Abgänge aus Renten und Kapitalleistungen	-792'650	-968'901
Total Deckungskapitalien per 31.12.	10'554'928	10'212'488

Es handelt sich um Deckungskapitalien von Versicherten, welche Invaliditäts- oder Ehegattenrenten (Todesfallrenten) beziehen. Die laufenden Renten und die Beitragsbefreiung sind bei der PKRück Lebensversicherungsgesellschaft für die betriebliche Vorsorge AG, der Elips Life AG und der Schweizerischen Mobiliar kongruent rückversichert.

53 Entwicklung und Verzinsung der Sparguthaben im Beitragsprimat

	2023 CHF	2022 CHF
Stand der Sparguthaben per 1.1.	276'763'213	279'318'126
Sparbeiträge Arbeitnehmer	8'535'779	8'120'304
Sparbeiträge Arbeitgeber	10'541'862	10'416'787
Mutationsgewinn/-verlust	7'164	27'941
Einmaleinlagen und Einkaufssummen	4'044'569	3'051'775
Weitere Beiträge, Einlagen aus freien Mitteln	0	0
Freizügigkeitseinlagen	34'177'962	31'674'903
Einzahlung WEF-Vorbezüge/Scheidung	222'847	343'565
Übernahme Altersguthaben Invalide	0	0
Sparkapital Überbrückungsrentner	-41'478	24'529
Freizügigkeitsleistungen bei Austritt	-39'201'676	-39'192'290
Auflösung infolge Tod	-485'267	-233'816
Auflösung infolge Pensionierung	-21'515'017	-17'766'468
Vorbezüge WEF/Scheidung	-1'067'292	-2'289'822
Verzinsung der Sparkapitalien	2'696'413	3'267'680
Total Vorsorgekapital Aktive Versicherte per 31.12.	274'679'079	276'763'213

Die Verzinsung der Sparkapitalien erfolgt anhand der vom Stiftungsrat festgelegten Verzinsungstabelle, welche mit steigendem Deckungsgrad eine höhere Verzinsung vorsieht. Personen, welche im Laufe des Kalenderjahres ausgetreten sind, erhielten bis zu ihrem Austritt den BVG-Minimalzins 1.0% im Jahr 2023. Die Verzinsung (inkl. Zusatzverzinsung 2022) entspricht gesamthaft CHF 2'696'413.

54 Summe der Altersguthaben nach BVG

	31.12.2023 CHF	31.12.2022 CHF
Altersguthaben nach BVG (Schattenrechnung)	146'748'774	147'735'963
BVG-Minimalzins, vom Bundesrat festgelegt	1.00%	1.00%

55 Entwicklung des Deckungskapitals für Alters- und Todesfallrentner

	2023 BVG 2020 GT TZ 2.5% UWS 5.7% CHF	2022 BVG 2020 GT TZ 1.5% UWS 5.8% CHF
Stand des Deckungskapitals per 1.1.	119'240'750	106'438'944
Veränderung Vorsorgekapital Zu- und Abgänge Rentner	7'013'721	11'652'445
Deckungskapital aus Übernahmen	0	0
Rentenzahlungen	-8'600'739	-8'199'301
Anpassung an Neuberechnung per 31.12. des PK-Experten	-5'425'093	9'348'662
Total Vorsorgekapital Rentner per 31.12.	112'228'638	119'240'750

56 Zusammensetzung, Entwicklung und Erläuterung der technischen Rückstellungen

	2023 BVG 2020 GT TZ 2.5% UWS 5.7% CHF	2022 BVG 2020 GT TZ 1.5% UWS 5.8% CHF
Rückstellung Umwandlungssatz	7'946'723	21'601'781
Rückstellung Mindestbetrag Art. 17 FZG	112'569	48'046
Rückstellung Spätschadenreserve Fundus	316'659	316'659
Rückstellung Senkung technischer Zinssatz	10'687'350	4'509'662
Ausgleichsfonds Vorsorgewerke	2'215'174	2'736'929
Total technische Rückstellungen	21'278'476	29'213'076

Die Berechnung sämtlicher technischer Rückstellungen erfolgte mit Anwendung der Grundlagen BVG 2020, Technischer Zinssatz 2.5%, Generationentafel.

57 Umwandlungssätze

Reglementarische Umwandlungssätze der Alvoso Pensionskasse

Die reglementarischen umhüllenden Umwandlungssätze wurden vom Stiftungsrat überprüft und bis ins Jahr 2025 festgelegt.

Die Umwandlungssätze sind im Vorsorgereglement der Alvoso Pensionskasse festgehalten und können jederzeit vom Stiftungsrat überprüft und auf den 1. Januar eines Kalenderjahres angepasst werden.

Alter Männer und Frauen	Umwandlungssatz Kalenderjahr		
	2023	2024	2025
58	4.65%	4.55%	4.45%
59	4.80%	4.70%	4.60%
60	4.95%	4.85%	4.75%
61	5.10%	5.00%	4.90%
62	5.25%	5.15%	5.05%
63	5.40%	5.30%	5.20%
64	5.55%	5.45%	5.35%
65	5.70%	5.60%	5.50%
66	5.85%	5.75%	5.65%
67	6.00%	5.90%	5.80%
68	6.15%	6.05%	5.95%
69	6.30%	6.20%	6.10%
70	6.45%	6.35%	6.25%

Der aktuelle BVG-Mindestumwandlungssatz von 6.8%, gemäss BVG Art. 14 für das ordentliche Rentenalter 65 (Mann und Frau) wird in jedem Fall eingehalten.

58 Ergebnis des letzten versicherungstechnischen Gutachtens

Das letzte versicherungstechnische Gutachten für die Pensionskasse wurde vom anerkannten Experten für berufliche Vorsorge per 31.12.2022 erstellt.

Mit dem versicherungstechnischen Gutachten bestätigt der Experte für berufliche Vorsorge gemäss Art. 52e BVG, dass:

- Der technische Zinssatz und die verwendeten versicherungstechnischen Grundlagen angemessen sind;
- die Pensionskasse per Stichtag Sicherheit bietet, ihre Verpflichtungen erfüllen zu können; oder sie mit zumutbaren Sanierungsmassnahmen in der Lage ist, die Unterdeckungen einzelner Vorsorgewerke zu beheben;
- die reglementarischen versicherungstechnischen Bestimmungen über die Leistungen und die Finanzierung weitgehend den gesetzlichen Vorschriften entsprechen und nur einzelne Vorsorgepläne einer Anpassung bedürfen, um die Angemessenheit und das Versicherungsprinzip einzuhalten;
- die getroffenen Massnahmen zur Deckung der versicherungstechnischen Risiken ausreichend sind;
- die Zielgrösse der Wertschwankungsreserve (auf Stiftungsebene) angemessen ist.

Die Ergebnisse und Empfehlungen im letzten versicherungstechnischen Gutachten wurden eingehend im Stiftungsrat besprochen und abgehandelt. Notwendige Massnahmen wurden durch die Geschäftsführung umgesetzt.

Das nächste versicherungstechnische Gutachten wird mit der revidierten Jahresrechnung 2023 erstellt.

59 Technische Grundlagen und andere versicherungstechnisch relevante Annahmen

Das Vorsorgekapital Rentner und die technischen Rückstellungen wurden mit BVG Grundlagen 2020 und einem technischen Zinssatz von 2.50% nach Generationentafel bewertet.

510 Änderung von technischen Grundlagen und Annahmen

Der Stiftungsrat der Alvosio Pensionskasse hat im Oktober 2023 beschlossen, den technischen Zinssatz per 31.12.2023 auf 2.50% anzupassen.

511 Deckungsgrad nach Art. 44 BVV2

	31.12.2023	31.12.2022
	CHF	CHF
Total Aktiven gemäss Bilanz zu Marktwerten	431'626'128	420'967'096
Abzüglich Verbindlichkeiten inkl. Passive Rechnungsabgrenzungen	-8'399'783	-10'410'207
Abzüglich Arbeitgeberbeitragsreserven ohne Verwendungsverzicht	-2'142'511	-2'467'412
Nicht-technische Rückstellungen	0	-117'000
Vorsorgevermögen (Vv) Netto	421'083'834	407'972'477
Total Sparkapitalien	274'679'079	276'763'213
Total Vorsorgekapital Rentner	112'228'638	119'240'750
Total technische Rückstellungen	21'278'476	29'213'076
Vorsorgekapital (Vk)	408'186'192	425'217'040
Unterdeckung/Überdeckung	12'897'642	-17'244'563
Deckungsgrad nach Art. 44 BVV 2	103.2%	95.9%
	Anzahl	Anzahl
Deckungsgrad auf Stufe Vorsorgewerken	2023	2022
Deckungsgrad > 117%	19	9
Deckungsgrad 100% - 117%	212	77
Deckungsgrad 95% - 100%	78	63
Deckungsgrad 90% - 95%	16	121
Deckungsgrad < 90%	0	77
Total	325	347

Rentnerverträge werden in der obigen Darstellung nicht berücksichtigt, weil diese konstant mit einem Deckungsgrad von 100% bewertet werden.

Die wohlerworbenen Ansprüche der Aktiven und Rentner waren am 31. Dezember 2023 mit 103.2% auf Stufe Sammelstiftung gedeckt. Es gibt keine Vorsorgewerke mit einem Deckungsgrad von weniger als 90%. Der Pensionsversicherungsexperte hat die versicherungstechnischen Berechnungen per 31. Dezember 2023 auf den Grundlagen BVG 2020 und einem technischen Zinssatz von 2.50% nach Generationentafel vorgenommen. Die Zunahme des Deckungsgrades gegenüber dem Vorjahr ist insbesondere auf das positive Ergebnis aus der Vermögensanlage sowie die Reduktion der technischen Rückstellungen zurückzuführen.

Per 31. Dezember 2023 erstellt der Experte für berufliche Vorsorge ein versicherungstechnisches Gutachten. Darin äussert er sich dazu, wie weit die erwartete Rendite ausreicht, Vorsorgewerke in Unterdeckung innerhalb einer angemessenen Frist zu sanieren und ob allenfalls weitere Massnahmen erforderlich sind (Vergleiche Ziffer 58ff).

Kundenportrait KSL Ingenieure AG

Die Firma KSL Ingenieure AG ist vorwiegend im Aargau und der Nordwestschweiz tätig und beschäftigt rund 70 Mitarbeitende. Als inhabergeführtes Mittelstandsunternehmen ist sie ein Garant für wirtschaftliche Stabilität, sowie für innovative Triebkraft.



In den Bereichen Infrastruktur, Tragwerke, Raum, Umwelt, Geomatik und Beratung stellen wir unsere hohe Fachkompetenz und langjährige Erfahrung an unseren Standorten Baden-Dättwil, Frick, Muri und Herrisried (D) in den Dienst unserer Kunden.

- 1 Jürg Müller, Vorsitzender der GL
- 2 moderne Arbeitsplätze
- 3 Besprechung Projektpläne
- 4 Prüfung Baugesuchunterlagen

6 Erläuterungen der Vermögensanlagen und des Netto-Ergebnisses aus Vermögensanlage

61 Organisation der Anlagetätigkeit, Anlageberater und Anlagemanager, Anlagereglement

Der Stiftungsrat als oberstes Organ trägt die Verantwortung für die Vermögensanlage. Er hat die Organisation der Vermögensverwaltung, Anlage- und Immobilienkommission und die Ziele, Grundsätze und Kompetenzen im Anlagereglement festgehalten.

Anlagekommission

Remo Schällibaum	Präsident des Stiftungsrates
Wolfgang Fanger	Mitglied des Stiftungsrates
Fabian Keller	Mitglied des Stiftungsrates
Bernhard Frei	Berater (ehemaliges Mitglied des Stiftungsrates, Austritt: 31.12.2023)

Immobilienkommission

Remo Schällibaum	Präsident des Stiftungsrates
Wolfgang Fanger	Mitglied des Stiftungsrates
Bernhard Frei	Berater (ehemaliges Mitglied des Stiftungsrates, Austritt: 31.12.2023)

Investment Consultant

ZWEI Wealth	Berater illiquide Anlagen
Nadeschda Hoidn	

Vermögensverwalter

Gustav Biner	Credit Suisse Asset Management (Schweiz) AG, Zürich
Credit Suisse (Schweiz) AG, Zürich	Depotbank Vermögensverwaltungsauftrag vom 27. Oktober 2020
UBS AG; Portfolio Management	UBS Rahmenvertrag für Investitionen in Kollektivanlagen vom 24. März 2021
Anlagereglement	1. Januar 2023

Die Stimmrechtsausübung von Aktienanlagen erfolgt nach Art. 3.5 des Anlagereglements und wird auf der Homepage der Alvosio Pensionskasse publiziert (www.alvosio-pensionskasse.ch/kennzahlen/stimmrechtsausuebung/).

62 Inanspruchnahme Erweiterungen mit Ergebnis des Berichtes (Art. 50 Abs. 4 BVV2)

Die Möglichkeit der Inanspruchnahme der Erweiterungsbestimmungen gemäss Art. 50 Abs. 4 BVV2 ist im Anlagereglement gemäss Ziffer 3.2 vorgesehen. Von der Erweiterung wird per 31. Dezember 2023 jedoch kein Gebrauch gemacht.

63 Zielgrösse und Berechnung der Wertschwankungsreserve (WSR)

	2023 CHF	2022 CHF
Stand der WSR angeschlossene Arbeitgeber per 1.1.	2'668'638	46'063'636
Zuweisung an WSR aus Überschuss der Versicherten	0	0
Abgänge/Zuflüsse WSR aus Anschlussverträgen	-117'124	-1'776'904
Individuelle Verzinsung Altersguthaben	-2'686'808	-2'882'988
Zusatzverzinsung Altersguthaben	-9'605	-384'692
Auflösung/Zuweisung an freie Mittel	0	1'987
Auflösung/Zuweisung zulasten der Betriebsrechnung	13'982'287	-38'352'401
WSR gemäss Bilanz per 31.12.	13'837'389	2'668'638
Zielgrösse der WSR (Betrag)	73'473'515	76'539'067
Reservedefizit bei der WSR	-59'636'126	-73'870'429
Bilanzsumme (zu effektiven Werten)	431'626'128	420'967'096
Vorsorgekapitalien und technische Rückstellungen	408'186'192	425'217'040
Gebuchte WSR in % der Bilanzsumme	3.2%	0.6%
Gebuchte WSR in % der Vorsorgeverpflichtungen	3.4%	0.6%
Zielgrösse WSR in % der Vorsorgeverpflichtungen	18.0%	18.0%

Der Stiftungsrat legt die Regeln zur Bildung von Rückstellungen und der Wertschwankungsreserve unter Beachtung des Grundsatzes der Stetigkeit fest. Die Zielgrösse der Wertschwankungsreserve wird mit 18% der Vorsorgeverpflichtungen berechnet.

64 Darstellung der Vermögensanlage nach Anlagekategorien Rentner

Anlagekategorie	Vermögen CHF	%	Strategie	Bandbreite
Liquidität / Geldmarkt CHF	1'945'451	2.1%	2.0%	0.0% - 5.0%
Obligationen CHF Inland	18'598'176	19.8%	20.0%	12.0% - 28.0%
Obligationen FW (hedged)	12'172'295	13.0%	13.0%	8.0% - 18.0%
Obligationen FW Corporates (hedged)	9'576'080	10.2%	10.0%	5.0% - 18.0%
Total Obligationen und Liquidität	42'292'001	45.1%	45.0%	20.0% - 69.0%
Immobilien Schweiz (Aktien)	1'269'350	1.4%	18.0%	12.0% - 24.0%
Immobilien Schweiz (indirekte Anlagen)	20'641'693	22.0%		
Immobilien Ausland	5'329'409	5.7%	7.0%	5.0% - 9.0%
Total Immobilien	27'240'452	29.0%	25.0%	17.0% - 33.0%
Aktien Schweiz	8'258'685	8.8%	9.0%	5.5% - 12.5%
Aktien Global (developed markets)	8'106'490	8.6%	9.0%	5.5% - 12.5%
Aktien Emerging Markets (sustainable)	805'066	0.9%	1.0%	0.0% - 2.0%
Total Aktien	17'170'241	18.3%	19.0%	11.0% - 27.0%
Private Equity	2'166'258	2.3%	4.0%	0.0% - 6.0%
Private Debt	1'011'773	1.1%	0.0%	0.0% - 3.0%
Alternative Anlagen	3'178'031	3.4%	4.0%	0.0% - 9.0%
Infrastruktur	1'852'887	2.0%	7.0%	0.0% - 10.0%
Kontokorrente angeschlossene Firmen	1'005'331	1.1%		
Debitoren	447'682	0.5%		
Anlagen beim Arbeitgeber	539'123	0.6%	0.0%	0.0% - 2.0%
Vermögensanlage	93'725'747	99.9%		
Aktive Rechnungsabgrenzung	104'725	0.1%		
Anteil Total Aktiven Rentner	93'830'472	100.0%		
CHF-Anteil nach Absicherung	88'799'555	94.6%		mind. 70.0%

Per 31. Dezember 2023 weist die Vermögensallokation des Anlagepools Rentner keine Verletzung von Bandbreiten auf.

Anlagekategorie	Benchmark
Liquidität / Geldmarkt CHF	FTSE 3-Month CHF Eurodeposit
Obligationen CHF Inland	SBI Domestic AAA-BBB (TR)
Obligationen FW, hdg.	BBG MSCI Glb.Aggr. ex-CHF Sust. (TR) (CHF-H)
Obligationen FW, Corp, hdg.	BBG MSCI Glb.Corp. ex-CHF Sust. (TR) (CHF-H)
Aktien Schweiz	SPI (TR)
Aktien Global DM	MSCI Wrld.exCH ESG Leaders (TR)
Aktien Welt EM (sustainable)	MSCI EM ESG Leaders (NR)
Private Equity	MSCI Wrld.exCH (TR) in CHF +2.0% p.a.
Private Debt	CS Leveraged Loan Index (TR) (Hedged into CHF)
Immobilien Schweiz direkt / AST	KGAST Immo-Index (Schweiz) (TR)
Immobilien Global, nicht kotiert, hdg.	KGAST Immo-Index (Schweiz) (TR)
Infrastruktur	KGAST Immo-Index (Schweiz) (TR)
Anlagen beim Arbeitgeber	SBI AAA-BBB (TR)

64 Darstellung der Vermögensanlage nach Anlagekategorien Stetig

Anlagekategorie	Vermögen CHF	%	Strategie	Bandbreite
Liquidität / Geldmarkt CHF	2'150'474	2.1%	2.0%	0.0% - 5.0%
Obligationen CHF Inland	22'812'940	22.0%	22.0%	13.0% - 31.0%
Obligationen FW (hedged)	10'526'590	10.1%	10.0%	5.0% - 15.0%
Obligationen FW Corporates (hedged)	4'500'585	4.3%	5.0%	2.5% - 7.5%
Total Obligationen und Liquidität	39'990'589	38.6%	39.0%	20.0% - 58.5%
Immobilien Schweiz (Aktien)	1'403'121	1.4%	18.0%	12.0% - 24.0%
Immobilien Schweiz (indirekte Anlagen)	22'817'032	22.0%		
Immobilien Ausland	5'891'053	5.7%	7.0%	5.0% - 9.0%
Total Immobilien	30'111'206	29.0%	25.0%	17.0% - 33.0%
Aktien Schweiz	12'476'606	12.0%	12.0%	7.5% - 16.5%
Aktien Global (developed markets)	11'462'907	11.1%	11.0%	7.0% - 15.0%
Aktien Emerging Markets (sustainable)	1'798'610	1.7%	2.0%	1.0% - 3.0%
Total Aktien	25'738'123	24.8%	25.0%	15.5% - 34.5%
Private Equity	2'394'551	2.3%	4.0%	0.0% - 6.0%
Private Debt	1'118'399	1.1%	0.0%	0.0% - 3.0%
Alternative Anlagen	3'512'950	3.4%	4.0%	0.0% - 9.0%
Infrastruktur	2'048'155	2.0%	7.0%	0.0% - 10.0%
Kontokorrente angeschlossene Firmen	1'111'278	1.1%		
Debitoren	494'861	0.5%		
Anlagen beim Arbeitgeber	595'939	0.6%	0.0%	0.0% - 2.0%
Vermögensanlage	103'603'101	99.9%		
Aktive Rechnungsabgrenzung	115'762	0.1%		
Anteil Total Aktiven Stetig	103'718'862	100.0%		
CHF-Anteil nach Absicherung	98'157'758	94.6%		mind. 70.0%

Anlagekategorie	Benchmark
Liquidität / Geldmarkt CHF	FTSE 3-Month CHF Eurodeposit
Obligationen CHF Inland	SBI Domestic AAA-BBB (TR)
Obligationen FW, hdg.	BBG MSCI Glb.Aggr. ex-CHF Sust. (TR) (CHF-H)
Obligationen FW, Corp, hdg.	BBG MSCI Glb.Corp. ex-CHF Sust. (TR) (CHF-H)
Aktien Schweiz	SPI (TR)
Aktien Global DM	MSCI Wrld.exCH ESG Leaders (TR)
Aktien Welt EM (sustainable)	MSCI EM ESG Leaders (NR)
Private Equity	MSCI Wrld.exCH (TR) in CHF +2.0% p.a.
Private Debt	CS Leveraged Loan Index (TR) (Hedged into CHF)
Immobilien Schweiz direkt / AST	KGAST Immo-Index (Schweiz) (TR)
Immobilien Global, nicht kotiert, hdg.	KGAST Immo-Index (Schweiz) (TR)
Infrastruktur	KGAST Immo-Index (Schweiz) (TR)
Anlagen beim Arbeitgeber	SBI AAA-BBB (TR)

64 Darstellung der Vermögensanlage nach Anlagekategorien Ausgewogen

Anlagekategorie	Vermögen CHF	%	Strategie	Bandbreite
Liquidität / Geldmarkt CHF	3'560'996	2.1%	2.0%	0.0% - 5.0%
Obligationen CHF Inland	29'761'586	17.3%	18.0%	11.0% - 25.0%
Obligationen FW (hedged)	0	0.0%	0.0%	0.0% - 0.0%
Obligationen FW Corporates (hedged)	20'321'326	11.8%	12.0%	7.0% - 17.0%
Total Obligationen und Liquidität	53'643'908	31.2%	32.0%	20.0% - 47.0%
Immobilien Schweiz (Aktien)	2'323'445	1.4%	18.0%	12.0% - 24.0%
Immobilien Schweiz (indirekte Anlagen)	37'783'006	22.0%		
Immobilien Ausland	9'755'067	5.7%	7.0%	5.0% - 9.0%
Total Immobilien	49'861'518	29.0%	25.0%	17.0% - 33.0%
Aktien Schweiz	22'322'601	13.0%	14.0%	10.0% - 18.0%
Aktien Global (developed markets)	27'025'108	15.7%	16.0%	11.0% - 21.0%
Aktien Emerging Markets (sustainable)	5'849'367	3.4%	4.0%	3.0% - 5.0%
Total Aktien	55'197'077	32.1%	34.0%	24.0% - 44.0%
Private Equity	3'965'166	2.3%	4.0%	0.0% - 6.0%
Private Debt	1'851'971	1.1%	0.0%	0.0% - 3.0%
Alternative Anlagen	5'817'137	3.4%	4.0%	0.0% - 9.0%
Infrastruktur	3'391'564	2.0%	7.0%	0.0% - 10.0%
Kontokorrente angeschlossene Firmen	1'840'179	1.1%		
Debitoren	819'446	0.5%		
Anlagen beim Arbeitgeber	986'822	0.6%	0.0%	0.0% - 2.0%
Vermögensanlage	171'557'653	99.9%		
Aktive Rechnungsabgrenzung	191'691	0.1%		
Anteil Total Aktiven Ausgewogen	171'749'344	100.0%		
CHF-Anteil nach Absicherung	162'540'642	94.6%		mind. 70.0%

Anlagekategorie	Benchmark
Liquidität / Geldmarkt CHF	FTSE 3-Month CHF Eurodeposit
Obligationen CHF Inland	SBI Domestic AAA-BBB (TR)
Obligationen FW, Corp, hdg.	BBG MSCI Glb.Corp. ex-CHF Sust. (TR) (CHF-H)
Aktien Schweiz	SPI (TR)
Aktien Global DM	MSCI Wrld.exCH ESG Leaders (TR)
Aktien Global DM (hedged CHF)	MSCI Wrld.exCH ESG Leaders (TR) (CHF-Hgd)
Aktien Welt EM (sustainable)	MSCI EM ESG Leaders (NR)
Private Equity	MSCI Wrld.exCH (TR) in CHF +2.0% p.a.
Private Debt	CS Leveraged Loan Index (TR) (Hedged into CHF)
Immobilien Schweiz direkt / AST	KGAST Immo-Index (Schweiz) (TR)
Immobilien Global, nicht kotiert, hdg.	KGAST Immo-Index (Schweiz) (TR)
Infrastruktur	KGAST Immo-Index (Schweiz) (TR)
Anlagen beim Arbeitgeber	SBI AAA-BBB (TR)

64 Darstellung der Vermögensanlage nach Anlagekategorien Ertrag

Anlagekategorie	Vermögen CHF	%	Strategie	Bandbreite
Liquidität / Geldmarkt CHF	1'292'277	2.1%	0.0%	0.0% - 5.0%
Obligationen CHF Inland	6'137'456	9.8%	10.0%	5.0% - 15.0%
Obligationen FW (hedged)	0	0.0%	0.0%	0.0% - 0.0%
Obligationen FW Corporates (hedged)	6'232'068	10.0%	10.0%	5.0% - 15.0%
Total Obligationen und Liquidität	13'661'802	21.9%	20.0%	20.0% - 35.0%
Immobilien Schweiz (Aktien)	843'173	1.4%	18.0%	12.0% - 24.0%
Immobilien Schweiz (indirekte Anlagen)	13'711'368	22.0%		
Immobilien Ausland	3'540'092	5.7%	7.0%	5.0% - 9.0%
Total Immobilien	18'094'632	29.0%	25.0%	17.0% - 33.0%
Aktien Schweiz	10'676'137	17.1%	18.0%	12.0% - 24.0%
Aktien Global (developed markets)	10'615'584	17.0%	18.0%	12.0% - 24.0%
Aktien Global Small Caps	2'392'397	3.8%	4.0%	3.0% - 5.0%
Aktien Emerging Markets (sustainable)	2'152'229	3.5%	4.0%	3.0% - 5.0%
Total Aktien	25'836'346	41.5%	44.0%	30.0% - 58.0%
Private Equity	1'438'950	2.3%	4.0%	0.0% - 6.0%
Private Debt	672'076	1.1%	0.0%	0.0% - 3.0%
Alternative Anlagen	2'111'026	3.4%	4.0%	0.0% - 9.0%
Infrastruktur	1'230'791	2.0%	7.0%	0.0% - 10.0%
Kontokorrente angeschlossene Firmen	667'797	1.1%		
Debitoren	297'375	0.5%		
Anlagen beim Arbeitgeber	358'116	0.6%	0.0%	0.0% - 2.0%
Vermögensanlage	62'257'885	99.9%		
Aktive Rechnungsabgrenzung	69'564	0.1%		
Anteil Total Aktiven Ertrag	62'327'450	100.0%		
CHF-Anteil nach Absicherung	58'849'065	94.4%		mind. 70.0%

Anlagekategorie	Benchmark
Liquidität / Geldmarkt CHF	FTSE 3-Month CHF Eurodeposit
Obligationen CHF Inland	SBI Domestic AAA-BBB (TR)
Obligationen FW, Corp, hdg.	BBG MSCI Glb.Corp. ex-CHF Sust. (TR) (CHF-H)
Aktien Schweiz	SPI (TR)
Aktien Global DM	MSCI Wrld.exCH ESG Leaders (TR)
Aktien Global DM (hedged CHF)	MSCI Wrld.exCH ESG Leaders (TR) (CHF-Hgd)
Aktien Global Small Caps	MSCI Wrld.exCH SC ESG Leaders (TR) (CHF-Hgd)
Aktien Welt EM (sustainable)	MSCI EM ESG Leaders (NR)
Private Equity	MSCI Wrld.exCH (TR) in CHF +2.0% p.a.
Private Debt	CS Leveraged Loan Index (TR) (Hedged into CHF)
Immobilien Schweiz direkt / AST	KGAST Immo-Index (Schweiz) (TR)
Immobilien Global, nicht kotiert, hdg.	KGAST Immo-Index (Schweiz) (TR)
Infrastruktur	KGAST Immo-Index (Schweiz) (TR)
Anlagen beim Arbeitgeber	SBI AAA-BBB (TR)

64 Darstellung der Vermögensanlage nach Anlagekategorien 2022

Anlagekategorie	Vermögen CHF	%	Strategie	Bandbreite
Liquidität/Geldmarkt CHF	4'622'890	1.1%	0.0%	0.0% - 5.0%
Hypotheken CHF	0	0.0%	0.0%	0.0% - 5.0%
Obligationen CHF Inland	76'747'760	18.2%	18.0%	13.0% - 23.0%
Obligationen CHF Ausland				
<i>Obligationen FW Corporate hedged</i>	46'053'619	10.9%	12.0%	8.0% - 16.0%
Obligationen FW (hedged DTG)	4'937'457	1.2%		
Total Obligationen und Liquidität	132'361'725	31.4%	30.0%	21.0% - 49.0%
Immobilien Schweiz (Aktien)	5'371'500	1.3%	18.0%	12.0% - 24.0%
Immobilien Schweiz (indirekte Anlagen)	90'624'098	21.5%		
Immobilien Ausland	22'762'880	5.4%	7.0%	5.0% - 9.0%
Total Immobilien	118'758'477	28.2%	25.0%	17.0% - 33.0%
Aktien Schweiz	63'916'010	15.2%	14.0%	11.0% - 17.0%
Aktien Global (developed markets)	69'789'855	16.6%	16.0%	12.0% - 20.0%
Aktien Emerging Markets (sustainable)	16'709'873	4.0%	4.0%	3.0% - 5.0%
Total Aktien	150'415'738	35.7%	34.0%	26.0% - 42.0%
Private Equity	8'665'895	2.1%	4.0%	0.0% - 6.0%
Alternative Anlagen	8'665'895	2.1%	4.0%	0.0% - 9.0%
Infrastruktur	247'491	0.1%	7.0%	0.0% - 10.0%
Vermögensanlage	410'449'326	97.5%		
Forderungen/Abgrenzungen	2'539'203	0.6%		
Anlagen beim Arbeitgeber	3'480'000	0.8%		
Kontokorrente angeschlossene Firmen	4'498'567	1.1%		
Bilanzsumme	420'967'096	100.0%		
CHF-Anteil nach Absicherung	407'116'254	96.7%		mind. 70.0%

Per 31. Dezember 2022 weist die Vermögensallokation keine Verletzung von Bandbreiten auf.

Anlagekategorie	Benchmark
Liquidität/Geldmarkt CHF	FTSE 3-Month CHF Eurodeposit
Hypotheken CHF	SBI Dom.Swiss Pfandbrief (TR)
Obligationen CHF Inland	SBI Domestic AAA-BBB (TR)
Obligationen FW, Corp, hdg.	BBG Barclays Glb.Aggr. Corp. ex CHF (TR) (CHF-H)
Aktien Schweiz	SPI (TR)
Aktien Welt DM	MSCI Wrld.exCH (TR) + MSCI Wrld.exCH ESG Leaders (TR)
Aktien Welt EM nachhaltig	MSCI EM (NR) + MSCI EM ESG Leaders (NR)
Private Equity	MSCI Wrld.exCH (TR) in CHF +2.0% p.a.
Private Debt	CS Leveraged Loan Index (TR) (Hedged into CHF)
Immobilien Schweiz direkt / AST	KGAST Immo-Index (Schweiz) (TR)
Immobilien Global, nicht kotiert, hdg.	KGAST Immo-Index (Schweiz) (TR)
Infrastruktur	KGAST Immo-Index (Schweiz) (TR)
Anlagen beim Arbeitgeber	SBI AAA-BBB (TR)

65 Laufende (offene) derivative Finanzinstrumente

Derivative Finanzinstrumente werden nur zu Absicherungszwecken eingesetzt. Die Fondsleitungen und Anlagestiftungen (bei kollektiven Anlageformen) können gemäss deren Fonds- und Anlagereglementen Derivate einsetzen. Die in den Fonds und Anlagegruppen eingesetzten derivativen Finanzinstrumente werden hier nicht dargestellt.

Die Marktwerte der per 31. Dezember 2023 offenen Devisentermingeschäfte sind in der Bilanzposition Flüssige Mittel und Geldanlagen enthalten. Andere derivative Finanzinstrumente bestehen nicht.

Verfall	Währung	Betrag Fremdwährung	Abschluss Terminkurs Wert CHF	Aktueller Terminkurs Wert CHF	Erfolg am 31.12.2023 CHF
04.12.2026	EUR	-20'000'000	17'935'080	17'901'800	154'168
01.07.2024	EUR	-5'000'000	4'754'560	4'600'400	33'218

Diese Währungsabsicherung in Form von Devisentermingeschäften dienen der Reduktion der Fremdwährungsexposure gegenüber dem EUR. Das effektive Fremdwährungsexposure unter Berücksichtigung der Devisentermingeschäfte betrug per Ende Jahr 5.4% (im Vorjahr 2.2%) der Vermögensanlagen. Abgesichert werden gemäss der überarbeiteten Strategie alle Anlagen in Fremdwährung bis zu einer deckungsgradabhängig definierten erwünschten Fremdwährungsexposure. Diese dient einerseits der besseren Diversifikation und andererseits der Begrenzung der hohen Absicherungskosten.

Es bestehen unbelastete Faustpfandverschreibungen im Umfang von CHF 32.0 Mio. (31.12.2022: CHF 32.0 Mio.) zu Gunsten der Credit Suisse (Schweiz) AG, welche als Sicherheit für Absicherungsgeschäfte dienen.

66 Offene Kapitalzusagen

Es bestehen für Private-Equity-Anlagen offene Kapitalzusagen von EUR 6.0 Mio. (CHF 4.9 Mio.) und für Infrastruktur-Anlagen offene Kapitalzusagen CHF 36.0 Mio. (CHF 0 Mio.), die noch nicht abgerufen wurden.

67 Marktwert und Vertragspartner der Wertpapiere unter Securities Lending

Keine.

68 Erläuterung des Netto-Ergebnisses aus Vermögensanlagen

	31.12.2023	31.12.2022
	CHF	CHF
Erfolg auf Bankkonten und Geldmarktanlagen netto	212'212	213'374
Verzugszinsen auf Freizügigkeitsleistungen	-123'147	-47'417
Zinsen auf Kontokorrenten mit den Arbeitgebern	0	0
Debitorenverluste	0	0
Zinsen Arbeitgeberbeitragsreserven	-14'418	0
Brutto-Erfolg übrige Wertschriften	0	-226'179
Brutto-Erfolg Obligationen	7'692'577	-22'115'963
Brutto-Erfolg Aktien	12'949'700	-32'661'243
Brutto-Erfolg Immobilien	2'048'284	572'299
Brutto-Erfolg Alternative Anlagen	143'643	-67'832
Brutto-Erfolg Infrastruktur	-702'673	2'456
Brutto-Erfolg Anlagen beim Arbeitgeber	-931'196	0
Verwaltungsaufwand der Vermögensanlagen	-1'812'564	-1'461'507
Netto-Ergebnis aus Vermögensanlage	19'462'417	-55'792'012

Aufgrund der Weisung «Ausweis der Vermögensverwaltungskosten» der Oeraufsichtskommission Berufliche Vorsorge (OAK) vom 23. April 2013 wurde in obiger Darstellung der Erfolg Wertschriften und Kollektivanlagen brutto ausgewiesen. Der Verwaltungsaufwand der Vermögensanlagen beinhaltet auch die TER-Kostenquote gemäss Weisung der OAK.

681 Erläuterung zu den Vermögensverwaltungskosten

	31.12.2023	31.12.2022
	CHF	CHF
Verwaltungsaufwand der Vermögensanlage gem. Betriebsrechnung		
Vermögensverwaltung	281'334	261'226
Courtage, Depotgebühren, Bankspesen	67'653	123'293
Summe aller Kostenkennzahlen für Kollektivanlagen (TER)	1'463'578	1'076'989
Verwaltungsaufwand der Vermögensanlagen gem. BR	1'812'564	1'461'507
In % der kostentransp. Vermögensanlagen	0.43%	0.36%

	31.12.2023	31.12.2022
	CHF	CHF
Verwaltungsaufwand der Vermögensanlage gem. Betriebsrechnung		
Credit Suisse (Schweiz) AG	186'565	187'883
UBS AG Portfoliomanagement	44'959	52'851
Zwei Wealth Experts AG	46'526	0
diverse Beratungsgebühren für Anlagen	3'283	20'492
Vermögensverwaltung	281'334	261'226

	31.12.2023	31.12.2022
	CHF	CHF
Anteil der kostentransparenten Vermögensanlagen		
Transparente Vermögensanlagen	420'288'688	411'141'064
Intransparente Vermögensanlagen	10'855'698	9'714'392
Total Vermögensanlagen	431'144'386	420'855'457
Kostentransparenzquote in % der Vermögensanlagen	97.48%	97.69%

	31.12.2023	31.12.2022
	CHF	CHF
Intransparente Kollektivanlagen gem. Art. 48a Abs. 3 BVV2		
Auda Capital Feeder SCA SICAV-SIF VIII Class C 1	0	2'979'862
Crown Europ.Markets IV PLC -C- EUR, LGT Cap. Partners	0	972'862
Patrimonium PE Fund	0	2'793'416
Partners Group Direct Equity 2016 (EUR) ELTIF	0	1'919'755
SFP Infrastructure Partners	4'856'938	247'491
Realitim III, Fundim SA	0	801'006
Glasgow Ltd Partnership	2'332'301	0
BlackRock Evergreen	3'666'459	0
Intransparente Anlagen gem. Art. 48a Abs. 3 BVV2	10'855'698	9'714'392
Intransparente Anlagen in % der Vermögensanlagen	2.52%	2.31%

Aufgrund ihres Charakters können für illiquide Anlagen erstmalig nach einem vollständigen Geschäftsabschluss Vermögensverwaltungskosten ausgewiesen werden. Dies war bei einigen als intransparent ausgewiesenen Positionen per 31.12.2023 noch nicht der Fall. Es ist jedoch davon auszugehen, dass diese per 31.12.2024 ebenfalls als transparent ausgewiesen werden können. Bis auf die Position SFP Infrastructure Partners wurden die im Jahr 2022 als intransparent ausgewiesenen Kollektivanlagen per 31.12.2023 als transparente Anlagen qualifiziert.

682 Performance des Gesamtvermögens

	31.12.2023 CHF	31.12.2022 CHF
Summe alle Aktiven zu Beginn des Geschäftsjahres	420'967'096	472'363'990
Summe alle Aktiven am Ende des Geschäftsjahres	431'626'128	420'967'096
Durchschnittlicher Bestand der Aktiven	426'296'612	446'665'543
Nettoergebnis aus Vermögensanlage	19'462'417	-55'792'012
Performance auf dem Gesamtvermögen	4.57%	-12.49%

69 Vermögensanlagen von der Pensionskasse direkt geführt

		31.12.2023	31.12.2022
		CHF	CHF
Bank Linth LLB AG	Betriebskonto	0	12'221
Credit Suisse (Schweiz) AG	Betriebskonto	48'105	4'338'626
Credit Suisse (Schweiz) AG	Anlagekonten	69'646	65'379
Credit Suisse (Schweiz) AG	Devisentermingeschäft	187'385	206'664
St.Galler Kantonalbank	Betriebskonto	3'644'062	0
St.Galler Kantonalbank	Festgeld	5'000'000	0
Flüssige Mittel und Geldanlagen		8'949'198	4'622'890

Die Geschäftsführung disponiert die Geldkonten nach den vorhersehbaren Mittelflüssen. Die Anlagekonten bei der Credit Suisse dienen dem Vermögensverwalter zur taktischen Umsetzung der Vermögensanlagen.

		31.12.2023	31.12.2022
		CHF	CHF
Debitoren			
Eidg. Steuerverwaltung	Verrechnungssteuer	1'888'531	2'015'601
Stiftung Sicherheitsfonds	Kontokorrent	170'833	411'962
Debitoren		2'059'364	2'427'563

		31.12.2023	31.12.2022
		CHF	CHF
Anlagen beim Arbeitgeber			
Kurzfristiges Darlehen an Vorsorgewerk bis 30.06.2023		480'000	480'000
Partizipationsscheine		2'000'000	3'000'000
Anlagen beim Arbeitgeber		2'480'000	3'480'000

Aufgrund eines parallel gewährten COVID Kredits durch die Schweizerische Eidgenossenschaft kann das kurzfristige Darlehen im Umfang von CHF 480'000 erst nach der vollständigen Rückzahlung des COVID Kredits an die Alvoso Pensionskasse zurückgeführt werden.

610 Erläuterungen der Anlagen beim Arbeitgeber und der Arbeitgeber-Beitragsreserven (AGBR)

	31.12.2023	31.12.2022
	CHF	CHF
Anlagen beim Arbeitgeber		
Kontokorrente (Forderungen) der Arbeitgeberfirmen	4'624'585	4'498'567
Kontokorrente (Verbindlichkeiten) der Arbeitgeberfirmen	0	0
	31.12.2023	31.12.2022
	CHF	CHF
Arbeitgeber- Beitragsreserve (AGBR)		
Stand AGBR am 1.1.	2'467'412	1'962'743
Entnahme aus AGBR zur Beitragsfinanzierung	-289'440	-440'196
Einlagen in die AGBR	229'627	755'000
Zu-/Abgang AGBR Vorsorgewerke	-48'772	189'864
Verzinsung AGBR	14'418	0
Total Arbeitgeber-Beitragsreserven	2'373'245	2'467'412
davon AGBR mit Verwendungsverzicht	230'734	0

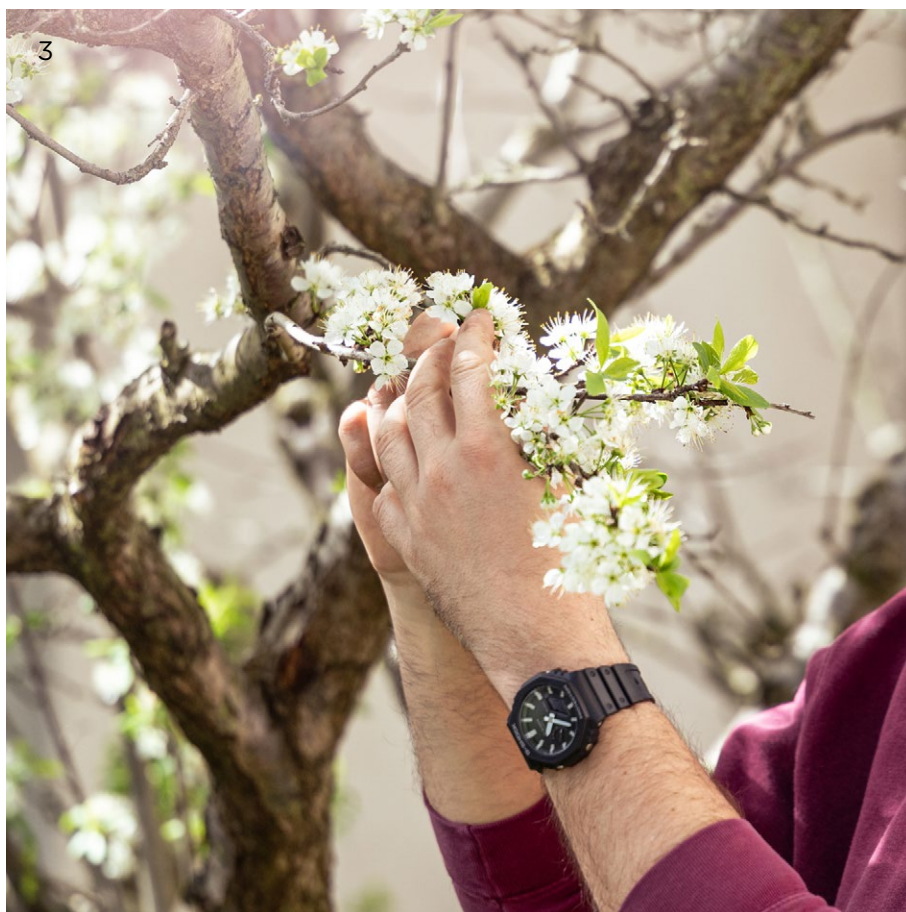
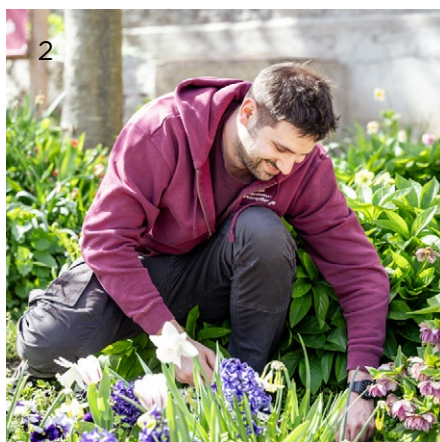
Die Arbeitgeber- und Arbeitnehmer-Beiträge werden in der Regel quartalsweise nachschüssig in Rechnung gestellt. Ein verzinsliches Beitragskontokorrent wird nicht geführt.

Die Konten Arbeitgeber-Beitragsreserven wurden gemäss Entscheid des Stiftungsrates vom 01.01.2023 bis 31.10.2023 mit 0.5% und ab 01.11.2023 mit 1.0% verzinst.

Gemäss Anlagereglement sind Anlagen bei angeschlossenen Firmen unter Ziffer 3.6. geregelt. Kredite, Darlehen, Hypotheken oder Beteiligungen bei einer der Stiftung angeschlossenen Unternehmung oder einer der Stiftung nahestehenden Unternehmung oder Person sind unter Einhaltung von Art. 57 und Art. 58 BVV2 sowie unter Beachtung der Vorgaben in Abs. 3.7 des Anlagereglements erlaubt. Sie unterliegen zusätzlich einer Prüfungspflicht durch einen unabhängigen, externen Anlageexperten; der Anlageentscheid verbleibt jedoch beim Stiftungsrat. Grundsätzlich erlaubt sind kurzfristige Guthaben bei den angeschlossenen Firmen, welche aus Beitragsausständen resultieren.

Kundenportrait Schädeli Gartenbau AG

Die Schädeli Gartenbau AG ist ein Traditionsunternehmen, das 1948 in Zürich gegründet wurde. Heute wird das Unternehmen von Eric Schädeli in dritter Generation geführt. Rund 16 Mitarbeitende erbringen umfassende Dienstleistungen für Firmen- und Privatkunden.



Ein Garten lebt – und muss gepflegt werden. Das Familienunternehmen erbringt Leistungen im Bereich Gartenbau und Gartenpflege. Zusätzlich führt ein Tochterunternehmen auch qualifizierte Hauswartungs-Dienstleistungen durch.

- 1 Eric & Armin Schädeli
- 2 Pflege der Blumen / Staudenrabatte
- 3 Blütenkontrolle
- 4 Rasenmäher in Reih und Glied

7 Erläuterung weiterer Positionen der Bilanz und Betriebsrechnung

71 Aktive Rechnungsabgrenzung

	31.12.2023	31.12.2022
	CHF	CHF
Voraubezahlte Miete	3'364	3'351
Guthaben Prämienabrechnung PKRück	0	20'797
Rückforderung Kürzung FZL bei Austritt	230'000	0
Marchzinsen	177'442	20'967
Vorausbezahlte Kommission Vermögensverwaltung	58'500	62'250
Diverse vorausbezahlte Aufwendungen 2023	12'436	4'275
Total Aktive Rechnungsabgrenzung	481'742	111'640

72 Passive Rechnungsabgrenzung

		31.12.2023	31.12.2022
		CHF	CHF
OBT AG	Revision	24'000	24'000
c-alm AG	PK-Experte	20'000	20'000
Aufsicht	ZBSA	9'230	7'500
UBS	Managementgebühr 4. Quartal	0	16'519
Credit Suisse	Verwaltungsgebühr 4. Quartal	38'051	25'790
Diverse Sozialversicherungskosten		15'366	166
Kaufmännische Verwaltung		37'483	10'800
Geschuldete FM bei Austritt		0	1'357'831
Elips Life	Def. Abr. 2022	0	19'900
SiFo Zuschuss 2023 / 2022		293'022	280'881
Courtagen Broker und Makler 2023 / 2022		175'000	175'000
Diverse zeitliche Abgrenzungen		74'948	6'975
Total Passive Rechnungsabgrenzung		687'100	1'945'362

73 Nicht-technische Rückstellungen

	2023 CHF	2022 CHF
Stand per 1.1.	117'000	117'000
Sonstige Entnahmen zu Gunsten der Betriebsrechnung	-117'000	0
Stand per 31.12.	0	117'000

74 Freie Mittel der angeschlossenen Firmen

	2023 CHF	2022 CHF
Stand per 1.1.	-19'913'200	5'518'502
Zugang aus Einlagen	165'605	279'077
Auflösung Vorsorgewerke	332'774	-475'106
Veränderung aus Verteilung Ergebnis	18'244'341	-25'235'674
Stand per 31.12	-1'170'480	-19'913'200
Fehlbetrag angeschlossene Arbeitgeber	0	0

75 Verwaltungsaufwand

	2023 CHF	2022 CHF
Personalaufwand	787'796	799'221
Aus- und Weiterbildung, Spesen Personal	16'405	20'022
Verwaltung und Buchführung	314'591	270'013
Miete, Unterhalt, Strom, Reinigung	58'793	57'458
Übrige Verwaltungsaufwendungen, Post	80'561	52'448
Revisionsstelle, PK-Experte	158'157	135'731
Stiftungsratshonorare, Aus- und Weiterbildung, Spesen	57'033	62'810
Rechtsberatungen	12'229	8'581
Marketing und Werbung	192'747	148'201
Makler- und Brokertätigkeit	211'030	357'192
Gebühren, HR-Amt, Aufsichtsbehörde	10'255	17'849
Total Verwaltungsaufwand	1'899'597	1'929'525
Anzahl Versicherte und Rentenbezüger	2'657	2'671

Verwaltung und Buchführung

Dieser Kostenpunkt hängt unter anderem von der Anzahl versicherter Personen und der versicherten Lohnsumme sowie den Mutationen innerhalb des Geschäftsjahres ab. Die technische Verwaltung wird durch die eigenen Mitarbeitenden der Stiftung geführt. Die kaufmännische Verwaltung wird weiterhin durch einen externen Dienstleister besorgt.

Total Verwaltungsaufwand

Die Stiftung verrechnet direkt zuordenbare Verwaltungskosten von CHF 198 pro versicherte Person. Bei 2'241 aktiven Versicherten ergibt dies ein Total von CHF 443'718 (VJ 449'658). Bezogen auf den gesamten Verwaltungsaufwand beträgt der Kostensatz pro Versicherte und Rentenbezüger CHF 715 (Vorjahr CHF 722). Die Differenz wird durch die Stiftung getragen.

Marketing und Werbung

Zur Unterstützung der Verkaufsförderung hat der Stiftungsrat ein Marketingbudget von maximal 0.2% der versicherten AHV-Lohnsumme für das Jahr 2023 bewilligt. Aus diesem Budget wurden beispielsweise die Jahresveranstaltung Alvos Forum, Kundenbindungs- und Brokerveranstaltungen sowie der quartalsweise publizierte Newsletter Kompakt finanziert.

Makler- und Brokertätigkeit

Die Entschädigung des Versicherungsbrokers bildet Teil der Versicherungsprämie bzw. ist in diese als Bestandteil der Kosten eingerechnet; die Auszahlung erfolgt durch die Alvos Pensionskasse an den Versicherungsbroker. Über das System der von der Alvos Pensionskasse zu leistenden Entschädigungen und Courtagen muss der Broker den Kunden beim ersten Kontakt informieren. Die Entschädigung des Versicherungsbrokers für seinen Einsatz im Interesse des Vorsorgewerkes umfasst einen bestimmten Prozentsatz der Risikoprämie. Ihre Höhe wird in der Brokervereinbarung mit der Geschäftsstelle festgelegt.

8 Auflagen der Aufsichtsbehörde

Reglementsprüfung

Vom Organisations-, Wahl- und Entschädigungsreglement vom 11. Mai 2023 wurde mit Verfügung vom 27. November 2023 mit folgenden Auflagen Vormerk genommen:

Der Stiftungsrat wird angewiesen, die vorhandenen Regelungen betreffend den Umgang mit Interessenkonflikten und den Rechtsgeschäften mit Nahestehenden reglementarisch aufzunehmen. Das Teilliquidationsreglement vom 20. Dezember 2023, gültig ab 31. Dezember 2023, wurde im Sinne von Art. 53b Abs. 2 BVG mit Verfügung vom 11. Januar 2024 und Bestätigung vom 29. Februar 2024 ohne Einsprache genehmigt.

Vom Vorsorgereglement vom 11. Mai 2023, gültig ab 1. Januar 2023, wurde mit Verfügung vom 29. Januar 2024 Vormerk genommen. Folgende Anpassungen sind gemäss Vormerk noch vorzunehmen:

- Abweichenden Regelungen in den Anschlussvereinbarungen
- abweichende Regelungen in den Vorsorgeplänen
- Überweisung der Austrittsleistung bei fehlender Mitteilung

Jahresrechnung 2021

Vom Jahresbericht und der Jahresrechnung 2021 wurde mit Verfügung vom 15. September 2023 ohne Bemerkung Kenntnis genommen.

81 Massnahmen zur Behebung des Reservedefizits/Unterdeckung

Die Alvosio Pensionskasse weist per 31. Dezember 2023 aus der Betriebsrechnung einen Ertragsüberschuss von CHF 32'226'628 vor Bildung der Wertschwankungsreserve / Freien Mittel aus. Ein Ertrags- bzw. Aufwandüberschuss wird gemäss den reglementarischen Grundlagen und nach Swiss GAAP FER 26 den einzelnen Vorsorgewerken zugewiesen, resp. belastet.

Per 31. Dezember 2023 weisen 94 Vorsorgewerke (Vorjahr: 257) eine Unterdeckung auf. Davon weisen 0 Vorsorgewerke (Vorjahr: 14) eine erhebliche Unterdeckung auf. Das bedeutet gemäss OAK BV Weisung W - 01/2017, dass diese Vorsorgewerke ohne Sanierungsmassnahmen nicht innerhalb von 5 Jahren wieder auf einen Deckungsgrad von mindestens 100% gelangen. Gemäss den reglementarischen Bestimmungen beschloss der Stiftungsrat für diese Vorsorgewerke im Jahr 2023 Sanierungsmassnahmen. Per 31. Dezember 2023 erstellt der Experte für berufliche Vorsorge ein versicherungstechnisches Gutachten. Darin äussert er sich dazu, wie weit die erwartete Rendite ausreicht, Vorsorgewerke in Unterdeckung innerhalb einer angemessenen Frist zu sanieren und ob allenfalls weitere Massnahmen erforderlich sind (Vergleiche Ziffer 58ff).

Infolge des Beschlusses vom 26. Oktober 2023 durch den Stiftungsrat, den technischen Zinssatz per 31. Dezember 2023 von 1.5% auf 2.5% zu erhöhen, ergibt sich eine Erhöhung des Deckungsgrades für die gesamte Stiftung.

82 Teilliquidationen

Stufe Sammelstiftung: Auf Stufe Sammelstiftung ist der Tatbestand der Teilliquidation erfüllt.

Stufe Vorsorgewerk: Auf Stufe Vorsorgewerk ist der Tatbestand der Teilliquidation erfüllt.

83 Solidarhaftungen und Bürgschaften

Die Stiftung geht keine Solidarhaftung ein und gewährt keine Bürgschaften.

84 Laufende Rechtsverfahren

Keine.

85 Besondere Geschäftsvorfälle und Vermögens-Transaktionen

In der Berichtsperiode waren keine besonderen Geschäftsvorfälle und Vermögens-Transaktionen zu verzeichnen.

9 Ereignisse nach dem Bilanzstichtag

Es sind keine Geschäftsfälle resp. Umstände eingetreten oder bekannt, welche die Tätigkeit oder die Situation der Stiftung ausserordentlich beeinflusst hätten resp. haben.

Cham/Schlieren, 22. Mai 2024

Geschäftsführung

Thomas Schmidiger
Geschäftsführer
eidg. dipl. Pensionskassenleiter

Daniel Ryf
Stellvertretender Geschäftsführer

Stiftungsrat

Remo Schällibaum
Präsident

Wolfgang Fanger
Vizepräsident

Bericht der Revisionsstelle zur Jahresrechnung 2023

Bericht der Revisionsstelle

an den Stiftungsrat der
Alvoso Pensionskasse
Cham

Bericht zur Prüfung der Jahresrechnung

Prüfungsurteil

Wir haben die Jahresrechnung der Alvoso Pensionskasse (Vorsorgeeinrichtung) – bestehend aus der Bilanz zum 31. Dezember 2023, der Betriebsrechnung für das dann endende Jahr sowie dem Anhang, einschliesslich einer Zusammenfassung bedeutsamer Rechnungslegungsmethoden – geprüft.

Nach unserer Beurteilung entspricht die Jahresrechnung (Seite 12 bis 46) dem schweizerischen Gesetz, der Stiftungsurkunde und den Reglementen.

Grundlage für das Prüfungsurteil

Wir haben unsere Abschlussprüfung in Übereinstimmung mit dem schweizerischen Gesetz und den Schweizer Standards zur Abschlussprüfung (SA-CH) durchgeführt. Unsere Verantwortlichkeiten nach diesen Vorschriften und Standards sind im Abschnitt „Verantwortlichkeiten der Revisionsstelle für die Prüfung der Jahresrechnung“ unseres Berichts weitergehend beschrieben. Wir sind von der Vorsorgeeinrichtung unabhängig in Übereinstimmung mit den schweizerischen gesetzlichen Vorschriften und den Anforderungen des Berufsstands und wir haben unsere sonstigen beruflichen Verhaltenspflichten in Übereinstimmung mit diesen Anforderungen erfüllt.

Wir sind der Auffassung, dass die von uns erlangten Prüfungsnachweise ausreichend und geeignet sind, um als eine Grundlage für unser Prüfungsurteil zu dienen.

Sonstige Informationen

Der Stiftungsrat ist für die sonstigen Informationen verantwortlich. Die sonstigen Informationen umfassen die im Geschäftsbericht enthaltenen Informationen, aber nicht die Jahresrechnung und unseren dazugehörigen Bericht.

Unser Prüfungsurteil zur Jahresrechnung erstreckt sich nicht auf die sonstigen Informationen, und wir bringen keinerlei Form von Prüfungsschlussfolgerung hierzu zum Ausdruck.

Im Zusammenhang mit unserer Abschlussprüfung haben wir die Verantwortlichkeit, die sonstigen Informationen, zu lesen und dabei zu würdigen, ob die sonstigen Informationen wesentliche Unstimmigkeiten zur Jahresrechnung oder unseren bei der Abschlussprüfung erlangten Kenntnissen aufweisen oder anderweitig wesentlich falsch dargestellt erscheinen.

Falls wir auf Grundlage der von uns durchgeführten Arbeiten den Schluss ziehen, dass eine wesentliche falsche Darstellung dieser sonstigen Informationen vorliegt, sind wir verpflichtet, über diese Tatsache zu berichten. Wir haben in diesem Zusammenhang nichts zu berichten.

Verantwortlichkeiten des Stiftungsrates für die Jahresrechnung

Der Stiftungsrat ist verantwortlich für die Aufstellung einer Jahresrechnung in Übereinstimmung mit den gesetzlichen Vorschriften, der Stiftungsurkunde und den Reglementen und für die interne Kontrolle, die der Stiftungsrat als notwendig feststellt, um die Aufstellung einer Jahresrechnung zu ermöglichen, die frei von wesentlichen falschen Darstellungen aufgrund von dolosen Handlungen oder Irrtümern ist.

Verantwortlichkeiten des Experten für berufliche Vorsorge für die Prüfung der Jahresrechnung

Für die Prüfung bestimmt der Stiftungsrat eine Revisionsstelle sowie einen Experten für berufliche Vorsorge. Für die Bewertung der für die versicherungstechnischen Risiken notwendigen Rückstellungen, bestehend aus Vorsorgekapitalien und technischen Rückstellungen, ist der Experte für berufliche Vorsorge verantwortlich. Eine Prüfung der Bewertung der Vorsorgekapitalien und technischen Rückstellungen gehört nicht zu den Aufgaben der Revisionsstelle nach Art. 52c Abs. 1 Bst. a BVG. Der Experte für berufliche Vorsorge prüft zudem gemäss Art. 52e Abs. 1 BVG periodisch, ob die Vorsorgeeinrichtung Sicherheit dafür bietet, dass sie ihre Verpflichtungen erfüllen kann und ob die reglementarischen versicherungstechnischen Bestimmungen über die Leistungen und die Finanzierung den gesetzlichen Vorschriften entsprechen.

Verantwortlichkeiten der Revisionsstelle für die Prüfung der Jahresrechnung

Unsere Ziele sind, hinreichende Sicherheit darüber zu erlangen, ob die Jahresrechnung als Ganzes frei von wesentlichen falschen Darstellungen aufgrund von dolosen Handlungen oder Irrtümern ist, und einen Bericht abzugeben, der unser Prüfungsurteil beinhaltet. Hinreichende Sicherheit ist ein hohes Mass an Sicherheit, aber keine Garantie dafür, dass eine in Übereinstimmung mit dem schweizerischen Gesetz und den SA-CH durchgeführte Abschlussprüfung eine wesentliche falsche Darstellung, falls eine solche vorliegt, stets aufdeckt. Falsche Darstellungen können aus dolosen Handlungen oder Irrtümern resultieren und werden als wesentlich gewürdigt, wenn von ihnen einzeln oder insgesamt vernünftigerweise erwartet werden könnte, dass sie die auf der Grundlage dieser Jahresrechnung getroffenen wirtschaftlichen Entscheidungen von Nutzern beeinflussen.

Eine weitergehende Beschreibung unserer Verantwortlichkeiten für die Prüfung der Jahresrechnung befindet sich auf der Webseite von EXPERTSuisse: <http://expertsuisse.ch/wirtschaftspruefung-revisionsbericht/vorsorgeeinrichtungen>. Diese Beschreibung ist Bestandteil unseres Berichts.

Bericht zu sonstigen gesetzlichen und anderen rechtlichen Anforderungen

Der Stiftungsrat ist für die Erfüllung der gesetzlichen Aufgaben und die Umsetzung der statutarischen und reglementarischen Bestimmungen zur Organisation, zur Geschäftsführung und zur Vermögensanlage verantwortlich. In Übereinstimmung mit Art. 52c Abs. 1 BVG und Art. 35 BVV 2 haben wir die vorgeschriebenen Prüfungen vorgenommen.

Wir haben geprüft, ob

- die Organisation und die Geschäftsführung den gesetzlichen und reglementarischen Bestimmungen entsprechen und ob eine der Grösse und Komplexität angemessene interne Kontrolle existiert;
- die Vermögensanlage den gesetzlichen und reglementarischen Bestimmungen entspricht;
- die BVG-Alterskonten den gesetzlichen Vorschriften entsprechen;
- die Vorkehrungen zur Sicherstellung der Loyalität in der Vermögensverwaltung getroffen wurden und die Einhaltung der Loyalitätspflichten sowie die Offenlegung der Interessenverbindungen durch das oberste Organ hinreichend kontrolliert wird;
- die freien Mittel oder die Überschussbeteiligungen aus Versicherungsverträgen in Übereinstimmung mit den gesetzlichen und reglementarischen Bestimmungen verwendet wurden;
- im Falle einer Unterdeckung die Vorsorgeeinrichtung die erforderlichen Massnahmen zur Wiederherstellung der vollen Deckung eingeleitet hat;
- die vom Gesetz verlangten Angaben und Meldungen an die Aufsichtsbehörde gemacht wurden;
- in den offen gelegten Rechtsgeschäften mit Nahestehenden die Interessen der Vorsorgeeinrichtung gewahrt sind.

Wir bestätigen, dass die diesbezüglichen anwendbaren gesetzlichen, statutarischen und reglementarischen Vorschriften eingehalten sind.

Der Gesamtdeckungsgrad der Vorsorgeeinrichtung beträgt per 31. Dezember 2023 103.2%. Die Vorsorgeeinrichtung umfasst 325 Vorsorgewerke, von denen 94 mit Deckungsgrad kleiner 100% eine Unterdeckung aufweisen. Für eine Übersicht der Deckungsgrade der Vorsorgewerke wird auf die Informationen im Anhang der Jahresrechnung verwiesen (Ziffer 511). Die vom Stiftungsrat unter Beizug der Vorsorgekommissionen und des Experten für berufliche Vorsorge eigenverantwortlich erarbeiteten Massnahmen zur Behebung der Unterdeckung, zur Vermögensanlage und zur Information der Destinatäre sind im Anhang der Jahresrechnung dargestellt.

Aufgrund von Art. 35a Abs. 2 BVV 2 müssen wir in unserem Bericht festhalten, ob die Anlagen mit der Risikofähigkeit der Vorsorgeeinrichtung in Unterdeckung in Einklang stehen. Gemäss unserer Beurteilung halten wir fest, dass

- der Stiftungsrat unter Beizug der Vorsorgekommissionen seine Führungsaufgabe in der Auswahl einer der gegebenen Risikofähigkeit angemessenen Anlagestrategie, wie im Anhang der Jahresrechnung erläutert, nachvollziehbar wahrnimmt;
- der Stiftungsrat unter Beizug der Vorsorgekommissionen bei der Durchführung der Vermögensanlage die gesetzlichen Vorschriften beachtet und insbesondere die Risikofähigkeit unter Würdigung der gesamten Aktiven und Passiven nach Massgabe der tatsächlichen finanziellen Lage sowie der Struktur und zu erwartenden Entwicklung des Versichertenbestandes ermittelt hat;
- die Anlagen beim Arbeitgeber den gesetzlichen Vorschriften entsprechen;
- die Vermögensanlage unter Berücksichtigung der vorstehenden Ausführungen mit den Vorschriften von Art. 49a und 50 BVV 2 in Einklang steht;
- die Massnahmen zur Behebung der Unterdeckung vom Stiftungsrat unter Beizug der Vorsorgekommissionen und des Experten für berufliche Vorsorge beschlossen, im Rahmen der gesetzlichen Bestimmungen und des Massnahmenkonzeptes umgesetzt sowie die Informationspflichten eingehalten wurden;
- der Stiftungsrat unter Beizug der Vorsorgekommissionen die Wirksamkeit der Massnahmen zur Behebung der Unterdeckung bisher überwacht hat. Er hat uns zudem bestätigt, dass er die Überwachung fortsetzen und bei veränderter Situation die Massnahmen anpassen wird.

Wir halten fest, dass die Möglichkeit zur Behebung der Unterdeckung und die Risikofähigkeit bezüglich der Vermögensanlage auch von nicht vorhersehbaren Ereignissen abhängen, z.B. Entwicklungen auf den Anlagemärkten und beim Arbeitgeber.

Wir empfehlen, die vorliegende Jahresrechnung zu genehmigen.

OBT AG

Daniel Schweizer
zugelassener Revisionsexperte
leitender Revisor

Michael Tremp
zugelassener Revisionsexperte

Zürich, 22. Mai 2024

Alvoso Pensionskasse
Zürcherstrasse 104
8952 Schlieren
+41 43 444 64 44
info@alvoso-pensionskasse.ch
www.alvoso-pensionskasse.ch

